

**МУНИЦИПАЛЬНОЕ АВТОНОМНОЕ ОБЩЕОБРАЗОВАТЕЛЬНОЕ УЧРЕЖДЕНИЕ
«ЛИЦЕЙ № 28»**

Рассмотрено
Руководитель ПК:

__Новикова О. В. __/_____/

Согласовано
Заместитель директора по УВР:

__Акайкина Н. Н. __/_____/

Утверждаю
Директор МАОУ Лицей № 28

__Масальская Н. А. /_____/

Протокол
№ __ от «__» ____ 20__ г.

«__» ____ 20__ г.

Приказ № ____ от «__» ____ 20__ г.

**КОНТРОЛЬНО-ИЗМЕРИТЕЛЬНЫЕ МАТЕРИАЛЫ
ДЛЯ ПРОВЕДЕНИЯ ПРОМЕЖУТОЧНОЙ АТТЕСТАЦИИ**

Биология 7 класс

учебный предмет, курс, дисциплина (модуль), класс

Самсонкина Е.Г.

Ф.И.О. учителя

2023 – 2024 учебный год

РАЗДЕЛ 1. ХАРАКТЕРИСТИКА СТРУКТУРЫ И СОДЕРЖАНИЯ КОНТРОЛЬНО-ИЗМЕРИТЕЛЬНОГО МАТЕРИАЛА.

Работа предназначена для проведения процедуры итогового контроля индивидуальных достижений, обучающихся 7 класса в образовательном учреждении по предмету «Биология».

Вариант проверочной работы состоит из 14 заданий: задания 1-11 – базового уровня предполагает выбор одного правильного ответа из 4-х предложенных, 12-14 задание высокого уровня.

Максимальный балл за выполнение работы равен 27 баллов. Правильное выполнение каждого из заданий 1-11 оценивается 1 баллом, 12-14 -2 балла за полное правильное выполнение, 1 балл за выполнение задания с одной ошибкой.

Общее время проведения работы 40 минут.

РАЗДЕЛ 2. РАСПРЕДЕЛЕНИЕ ЗАДАНИЙ КОНТРОЛЬНО-ИЗМЕРИТЕЛЬНОГО МАТЕРИАЛА ПО СОДЕРЖАНИЮ, ПРОВЕРЯЕМЫМ УМЕНИЯМ И СПОСОБАМ ДЕЯТЕЛЬНОСТИ.

Проверяемые элементы содержания:	Умения и способы деятельности	Уровень сложности	Максимальный балл
Биология – наука о живых организмах	характеризовать принципы классификации растений, основные систематические группы растений (водоросли, мхи, плауны, хвощи, папоротники, голосеменные, покрытосеменные или цветковые);	Б	1
Многообразие организмов	различать и описывать живые и гербарные экземпляры растений, части растений по изображениям, схемам, моделям, муляжам, рельефным таблицам, грибы по изображениям, схемам, муляжам, бактерии по изображениям	Б, П	1

Царство Растения	Знание основных процессов жизнедеятельности растений, проводить описание и сравнивать между собой растения	Б	1
Царство Бактерии	Умение приводить доказательства (аргументация) необходимости соблюдения мер профилактики заболеваний, вызываемых бактериями. Умение проводить множественный выбор. Умение характеризовать главные признаки растений.	Б	1
Царство Грибы	проводить описание и сравнивать между собой растения, грибы, делать выводы на основе сравнения;		

**МУНИЦИПАЛЬНОЕ АВТОНОМНОЕ ОБЩЕОБРАЗОВАТЕЛЬНОЕ
УЧРЕЖДЕНИЕ «ЛИЦЕЙ № 28»**

ДЕМОВЕРСИЯ ПРОМЕЖУТОЧНОЙ АТТЕСТАЦИИ

по биологии, 6 класс

1. Рассмотрите фотографии с изображением различных объектов живой природы.



A. _____



Б. _____



В. _____



Г. _____

Подпишите их названия, используя слова из предложенного списка: *папоротниковые, однодольные, двудольные, хвойные.*

А	Б	В	Г

2. Три из изображённых на фотографиях объектов объединены общим признаком. Выпишите название объекта, «выпадающего» из общего ряда. Объясните свой выбор.

3. Каково значение донных водорослей в природе? Назовите одно из них.

4. Анастасия и Иван собрали и подготовили для гербария образцы растений. Для каждого растения им необходимо составить «паспорт», соответствующий положению этого растения в общей классификации организмов. Помогите ребятам записать в таблицу слова из предложенного списка в такой последовательности, чтобы получился «паспорт» растения.

Список слов:

- 1) Однодольные
- 2) Пшеница
- 3) Растения
- 4) Пшеница однозернянка
- 5) Покрытосеменные

Царство	Отдел	Класс	Род	Вид
<input style="width: 100%; height: 100%;" type="text"/>	<input style="width: 100%; height: 100%;" type="text"/>	<input style="width: 100%; height: 100%;" type="text"/>	<input style="width: 100%; height: 100%;" type="text"/>	<input style="width: 100%; height: 100%;" type="text"/>

В графе укажите номера правильных ответов

5. Известно, что **осот полевой** — сорняк полей с хорошо развитым корневищем. Используя эти сведения, выберите из приведённого ниже списка два утверждения, относящиеся к описанию **данных** признаков этого растения.

Запишите в ответе **цифры**, соответствующие выбранным ответам.

- 1) Цветки растения язычковые, золотисто-жёлтые с тёмно-жёлтыми столбиками.
- 2) Осот содержит белый млечный сок и неохотно поедается скотом.
- 3) Семена растения распространяются ветром далеко от места произрастания.
- 4) Осот хорошо растёт на обрабатываемых человеком почвах и засоряет все типы посевов.
- 5) Растение способно к вегетативному размножению с помощью длинных подземных побегов.
6. Выберите из предложенного списка и вставьте в текст пропущенные слова, используя для этого их цифровые обозначения. Впишите номера выбранных слов на места пропусков в тексте.

Спирогира

В стоячих водоёмах часто плавают скользкие зелёные комки – скопления водоросли спирогиры. По своему строению спирогира — это _____ (А) зелёная водоросль. Внутри клеток находятся зелёные _____ (Б) в виде спирально закрученных лент. В них осуществляется фотосинтез, в процессе которого растение активно выделяет _____ (В).

Список слов:

- 1) углекислый газ
- 2) нитчатая
- 3) кислород
- 4) хлоропласт
- 5) одноклеточная
- 6) хромофор

А	Б	В
<input type="text"/>	<input type="text"/>	<input type="text"/>

7. Установите соответствие между характеристиками и семействами растений: к каждой позиции, данной в первом столбце, подберите соответствующую позицию из второго столбца.

ХАРАКТЕРИСТИКИ

- А) стебель представлен соломиной
- Б) опыляются ветром
- В) плоды сухие многосемянные
- Г) способствуют обогащению почвы азотом
- Д) плод — зерновка
- Е) опыляются насекомыми

СЕМЕЙСТВА

- 1) Мотыльковые
- 2) Злаки

8. Приведите по три примера растений, относящихся к указанным семействам. Запишите их названия в таблицу.

Злаки	Лилейные

9. К какому классу относят растение, имеющее следующую формулу

$$\text{Ч}_{(5)} \text{Л}_{1+2+(2)} \text{Т}_{(9)+1} \text{П}_1$$

цветка?

- 1) Папоротниковые
- 2) Голосеменные
- 3) Однодольные
- 4) Двудольные

10. Какой признак, показанный в формуле цветка, позволяет определить принадлежность растения к этому классу? Почему?

11. Верны ли следующие суждения об этапах развития растительного мира?

А. Первые вышедшие на сушу растения имели примитивные стебли и слабо разветвлённые корни.

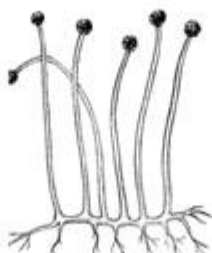
Б. Стволы древних папоротникообразных растений, отмирая, образовывали залежи торфа.

- 1) верно только А
- 2) верно только Б
- 3) оба суждения верны
- 4) оба суждения неверны

12. Рассмотрите изображения шести организмов. Предложите основание, согласно которому эти организмы можно разделить на две группы по три представителя в каждой.



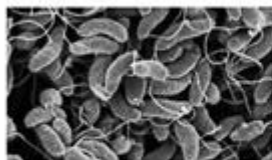
Пеницилл



Мукор



Кишечные палочки



Бактерии вибрионы



Бактерии спираиллы

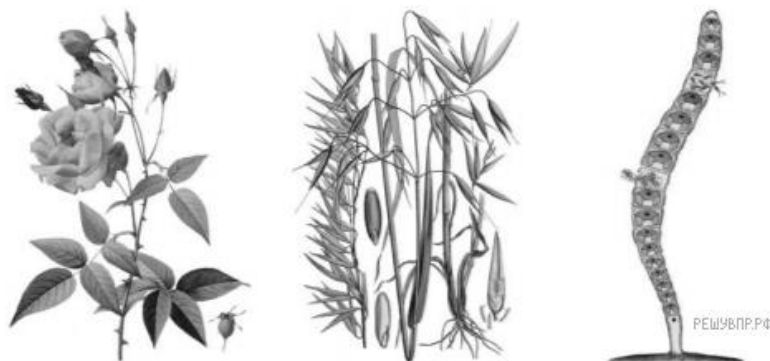


Дрожжи

Заполните таблицу: запишите в неё основание, по которому были разделены организмы, общее название для каждой группы организмов и перечислите организмы, которые вы отнесли к этой группе.

Номер группы	Какое основание позволило разделить организмы?	Как называется данная группа организмов?	Какие организмы относятся к данной группе?
Группа 1			
Группа 2			

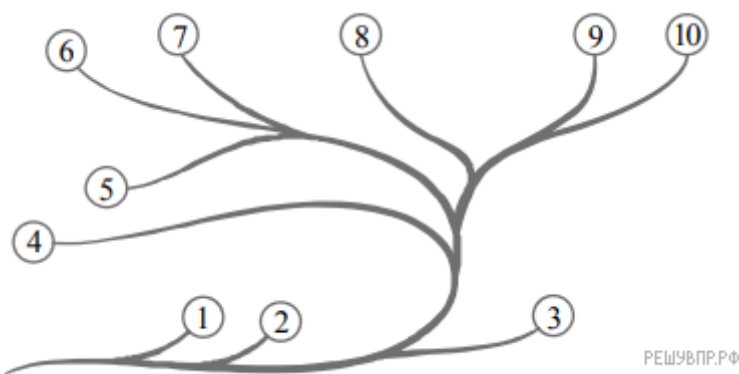
13. Рассмотрите изображения растений: *улотрикс*, *овёс*, *роза*.



Подпишите их названия под соответствующими изображениями. Под каждым названием растения укажите среду его обитания: *наземно-воздушная*, *водная*.

Название			
Среда обитания			

14. Рассмотрите схему, отражающую развитие растительного мира Земли.



- 1 — Зелёные водоросли
- 2 — Красные водоросли
- 3 — Бурые водоросли
- 4 — Мхи
- 5 — Плауны
- 6 — Папоротники
- 7 — Хвощи

8 — Голосеменные

9 — Однодольные

10 — Двудольные

Какими цифрами на схеме обозначены группы организмов, к которым относят изображённые на рисунках растения? Запишите в таблицу номера соответствующих групп.

Роза	Овёс	Улотрикс

